

# ΠΡΟΔΙΑΓΡΑΦΗ ΕΝΟΠΛΩΝ ΔΥΝΑΜΕΩΝ

ΠΕΔ-Α-00344

ΕΚΔΟΣΗ 1<sup>η</sup>

ΣΤΟΛΕΣ ΕΠΙΘΕΩΡΗΣΗΣ ΘΕΡΙΝΕΣ ΝΑΥΤΟΔΙΟΠΩΝ

10 ΙΟΥΛΙΟΥ 2017

ΕΛΛΗΝΙΚΗ ΔΗΜΟΚΡΑΤΙΑ  
ΥΠΟΥΡΓΕΙΟ ΕΘΝΙΚΗΣ ΑΜΥΝΑΣ

ΑΔΙΑΒΑΘΜΗΤΟ - ΑΝΑΡΤΗΤΕΟ  
ΣΤΟ ΔΙΑΔΙΚΤΥΟ

## ΠΙΝΑΚΑΣ ΠΕΡΙΕΧΟΜΕΝΩΝ

	ΣΕΛΙΔΑ
1 ΠΕΔΙΟ ΕΦΑΡΜΟΓΗΣ.....	3
2 ΣΧΕΤΙΚΑ ΕΓΓΡΑΦΑ.....	3
3 ΤΑΞΙΝΟΜΗΣΗ.....	4
4 ΤΕΧΝΙΚΑ ΧΑΡΑΚΤΗΡΙΣΤΙΚΑ.....	5
4.1 Ορισμός υλικού.....	5
4.2 Φυσικά χαρακτηριστικά.....	5
4.3 Σχεδίαση - Κατασκευή.....	12
4.4 Απαιτήσεις Νομοθεσίας.....	13
4.5 Επισήμανση υλικού.....	14
5 ΣΥΣΚΕΥΑΣΙΑ / ΕΠΙΣΗΜΑΝΣΕΙΣ.....	14
5.1 Συσκευασία.....	14
5.2 Επισημάνσεις συσκευασιών.....	14
6 ΑΠΑΙΤΗΣΕΙΣ ΣΥΜΜΟΡΦΩΣΗΣ ΥΛΙΚΟΥ.....	15
6.1 Συνοδευτικά έγγραφα.....	15
6.2 Επιθεωρήσεις / Δοκιμές.....	15
7 ΥΠΗΡΕΣΙΕΣ ΥΠΟΣΤΗΡΙΞΗΣ.....	18
7.1 Εγγυήσεις.....	18
8 ΛΟΙΠΕΣ ΑΠΑΙΤΗΣΕΙΣ.....	18
8.1 Χρόνος παράδοσης.....	18
8.2 Τόπος παράδοσης.....	18
8.3 Αριθμός παρτίδων.....	18
9 ΠΕΡΙΕΧΟΜΕΝΟ ΠΡΟΣΦΟΡΑΣ.....	19
10 ΣΗΜΕΙΩΣΕΙΣ.....	19
10.1 Λέξεις κλειδιά.....	19
11 ΠΡΟΤΑΣΕΙΣ ΒΕΛΤΙΩΣΗΣ ΤΕΧΝΙΚΗΣ ΠΡΟΔΙΑΓΡΑΦΗΣ.....	19
ΠΡΟΣΘΗΚΗ Ι ΠΙΝΑΚΑΣ ΑΝΟΧΩΝ ΚΑΙ ΕΚΠΤΩΣΕΩΝ.....	20
ΓΙΑ ΒΑΜΒΑΚΕΡΑ - ΣΥΜΜΙΚΤΑ ΥΦΑΣΜΑΤΑ	
ΕΓΚΡΙΣΗ ΤΕΧΝΙΚΗΣ ΠΡΟΔΙΑΓΡΑΦΗΣ.....	21

## **1 ΠΕΔΙΟ ΕΦΑΡΜΟΓΗΣ**

**1.1** Η παρούσα Προδιαγραφή Ενόπλων Δυνάμεων (ΠΕΔ) καλύπτει τις απαιτήσεις προμήθειας των θερινών στολών επιθεώρησης ναυτοδιόπων (Ν/Δ), (ανδρών και γυναικών) λευκής απόχρωσης με βάση τις ανάγκες του Π. Ναυτικού.

**1.2** Η θερινή στολή επιθεώρησης Ν/Δ χορηγείται ως επιμέρους είδος στολής σύμφωνα με το Κανονισμό Στολών (ΚΣ) του Πολ. Ναυτικού ως § 2.1.3 στο προσωπικό στρατευμένης θητείας και στους σπουδαστές Παραγωγικών Σχολών.

## **2 ΣΧΕΤΙΚΑ ΕΓΓΡΑΦΑ**

### **2.1 Νομοθεσία**

**2.1.1** Κανονισμός (ΕΚ) αριθ. 1907/2006 του Ευρωπαϊκού Κοινοβουλίου και του Συμβουλίου της 18ης Δεκεμβρίου 2006, για την καταχώριση, την αξιολόγηση, την αδειοδότηση και τους περιορισμούς των χημικών προϊόντων (REACH) και για την ίδρυση του Ευρωπαϊκού Οργανισμού Χημικών Προϊόντων καθώς και για την τροποποίηση της οδηγίας 1999/45/ΕΚ και για κατάργηση του κανονισμού (ΕΟΚ) αριθ. 793/93 του Συμβουλίου και του κανονισμού (ΕΚ) αριθ. 1488/94 της Επιτροπής καθώς και της οδηγίας 76/769/ΕΟΚ του Συμβουλίου και των οδηγιών της Επιτροπής 91/155/ΕΟΚ, 93/67/ΕΟΚ, 93/105/ΕΚ και 2000/21/ΕΚ, όπως τροποποιήθηκε και ισχύει.

**2.1.2** Κανονισμός (ΕΚ) αριθ. 2195/2002 του Ευρωπαϊκού Κοινοβουλίου και του Συμβουλίου της 5<sup>ης</sup> Νοεμβρίου 2002 περί του κοινού λεξιλογίου για τις δημόσιες συμβάσεις (CPV) όπως έχει τροποποιηθεί και ισχύει.

**2.1.3** ΠΔ 241/2000 - Άρθρο 2 (ΦΕΚ 205Α΄/22-09-00) «Κανονισμός Στολών Πολεμικού Ναυτικού».

### **2.2 Πρότυπα**

**2.2.1** EN ISO 105-A01, «Textiles - Tests for color fastness - Part A01: General principles of testing».

**2.2.2** EN ISO 105-B01, «Textiles - Tests for color fastness - Part B01: Color fastness to light: Daylight».

**2.2.3** EN ISO 105-B02, «Textiles - Tests for color fastness - Part B02: Color fastness to artificial light: Xenon arc fading lamp test».

**2.2.4** EN ISO 105-C06, «Textiles - Tests for color fastness - Part C06: Color fastness to domestic and commercial laundering».

**2.2.5** EN ISO 105-E04, «Textiles - Tests for color fastness - Part E04: Color fastness to perspiration».

**2.2.6** EN ISO 105-J01, «Textiles - Tests for color fastness - Part J01: General principles for measurement of surface color».

**2.2.7** EN ISO 105-J02, «Textiles - Tests for color fastness - Part J02: Instrumental assessment of relative whiteness».

**2.2.8** EN ISO 1833-1, «Textiles quantitative chemical analysis Part 1: General principles of testing».

**2.2.9** EN ISO 1833-2, «Textiles quantitative chemical analysis Part 2: Ternary fiber mixtures».

**2.2.10** EN ISO 3071, «Textiles - Determination of pH of aqueous extract».

**2.2.11** EN ISO 3758, «Textiles - Care labeling code using symbols».

**2.2.12** EN ISO 3759, «Textiles - Preparation, marking and measuring of fabric specimens and garments in tests for determination of dimensional change».

**2.2.13** EN ISO 5077, «Textiles - Determination of dimensional change in washing and drying».

**2.2.14** EN ISO 6330, «Textiles - Domestic washing and drying procedures for textile testing».

**2.2.15** EN ISO 9001, «Συστήματα διαχείρισης της ποιότητας - Απαιτήσεις».

- 2.2.16** EN ISO 12945-1:2000, «Textiles - Determination of fabric propensity to surface fuzzing and to pilling - Part 1: Pilling box method».
- 2.2.17** EN ISO 13934-1, «Textiles - Tensile properties of fabrics - Part 1: Determination of maximum force and elongation at maximum force using the strip method».
- 2.2.18** EN ISO 13934-2, «Textiles - Tensile properties of fabrics - Part 2: Determination of maximum force using the grab method».
- 2.2.19** EN ISO/IEC 17050-1, «Conformity assessment - Supplier's declaration of conformity - Part 1: General requirements».
- 2.2.20** EN 1049-2, «Textiles - Fabrics - Determination of number of threads per unit length».
- 2.2.21** EN 12127, «Textiles - Fabrics - Determination of mass per unit area using small samples».
- 2.2.22** ISO 2859-1:1999 + Amd 1:2011, «Sampling procedures for inspection by attributes - Part1: Sampling schemes indexed by acceptance quality limit (AQL) for lot-by-lot inspection».
- 2.2.23** ISO 7211-1, «Textiles - Woven fabrics - Construction - Methods of analysis- Part 1: Methods for the presentation of a weave diagram and plans for drafting, denting and lifting».
- 2.2.24** ISO 7211-5, «Textiles - Woven fabrics - Construction - Methods of analysis- Part 5: Determination of linear density of yarn removed from fabric».
- 2.2.25** EN 20105-A02, «Textiles - Tests for color fastness - Part A02: Grey scale for assessing change in color».
- 2.2.26** BSI 4162:1983, «Test methods for buttons».
- 2.2.27** ASTM D 276, «Standard test methods for identification of fibers in textiles».
- 2.2.28** ASTM D 629, «Standard test methods for quantitative analysis of textiles».
- 2.2.29** AATCC 89, «Mercerization in Cotton».
- 2.2.30** OekoTex® Standard 100 (Σύστημα απονομής οικολογικού σήματος).

### **2.3 ΤΠ:**

- 2.3.1** Οι γενικοί όροι του βιβλίου «Τεχνικές Προδιαγραφές Υφασμάτων» του Υπ. Εμπορίου τεύχος Α΄, Έκδοση 3η, 1988.
- 2.3.2** ΚΕΦΝ Ν-2054 Ζ 2009, που καταργείται με την παρούσα.

**2.4** Τα σχετικά έγγραφα, στην έκδοση που αναφέρονται, αποτελούν μέρος της παρούσας προδιαγραφής. Για τα έγγραφα, για τα οποία δεν αναφέρεται έτος έκδοσης, εφαρμόζεται η τελευταία έκδοση, συμπεριλαμβανομένων των τροποποιήσεων. Σε περίπτωση αντίφασης της παρούσας προδιαγραφής με μνημονεύμενα πρότυπα, κατ'επίσημο τρόπο, υπέρκειται η προδιαγραφή, υπό την προϋπόθεση ικανοποίησης της ισχύουσας νομοθεσίας της Ελληνικής Δημοκρατίας.

### **3 ΤΑΞΙΝΟΜΗΣΗ**

**3.1** Η ταξινόμηση της θερινής στολής είναι συναρτημένη των μεγεθών και των διαστάσεων του χιτωνίου και του παντελονιού αυτής. Στο εφοδιαστικό σύστημα του ΠΝ η ταξινόμηση παρουσιάζεται στους Πίνακες I έως και IV της § 4.2.1 της παρούσης ΠΕΔ.

**3.2** Το χιτώνιο και το παντελόνι της θερινής στολής της § 1 ανήκουν στις κλάσεις (Group Class) 8405 "Outwear men's", και 8410 "Outwear women's" κατά NATO ACodP-2/3.

**3.3** Η ταξινόμηση της θερινής στολής κατά CPV, σύμφωνα με το Κανονισμό § 2.1.2, αναλόγως τη φύση της προμήθειας ως σετ ή ως μεμονωμένα (ατομικά) και ανεξάρτητα είδη είναι ως ακολούθως:

**3.3.1** Θερινή στολή (ως σετ): 18222200-3 (Σύνολα ρουχισμού).

**3.3.2** Χιτώνιο (στολής): 18300000-2 (Ενδύματα).

**3.3.3** Παντελόνι (στολής): 18234000-8 (Παντελόνια).

#### 4 ΤΕΧΝΙΚΑ ΧΑΡΑΚΤΗΡΙΣΤΙΚΑ

##### 4.1 Ορισμός υλικού

**4.1.1** Η θερινή στολή επιθεώρησης Ν/Δ χορηγείται ως επιμέρους είδος στολής σύμφωνα με το Κανονισμό Στολών (ΚΣ) του Πολ. Ναυτικού ως § 2.1.3 στο προσωπικό στρατευμένης θητείας και στους σπουδαστές Παραγωγικών Σχολών.

**4.1.2** Η θερινή στολή επιθεώρησης Ν/Δ αποτελείται από χιτώνιο (ή μπλούζα, ή μπελαμάνα) και παντελόνι. Τα είδη της στολής μπορούν να χορηγηθούν είτε ως πλήρες σετ (κουστούμι, δηλ. χιτώνιο και παντελόνι ίδιου μεγέθους μαζί), είτε και ως ανεξάρτητα, μεμονωμένα είδη ιματισμού.

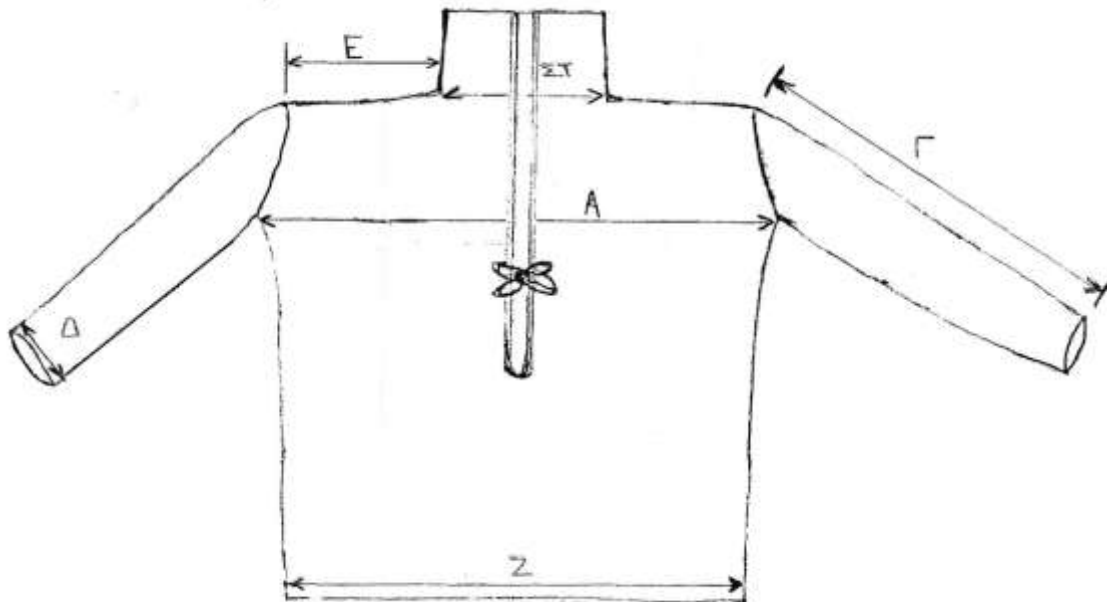
##### 4.2 Φυσικά χαρακτηριστικά

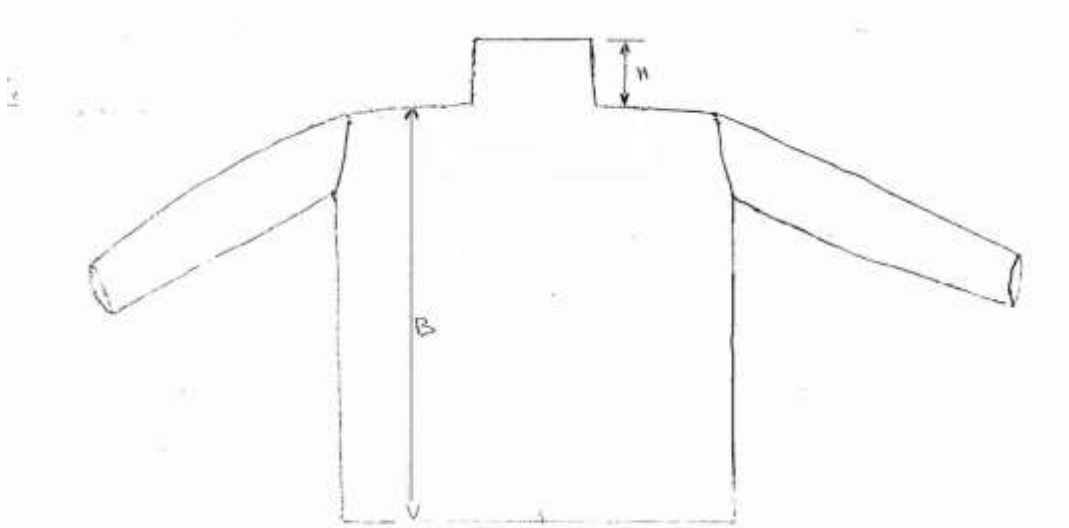
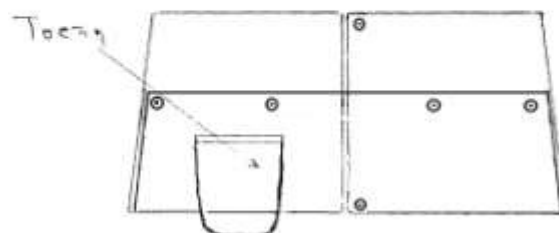
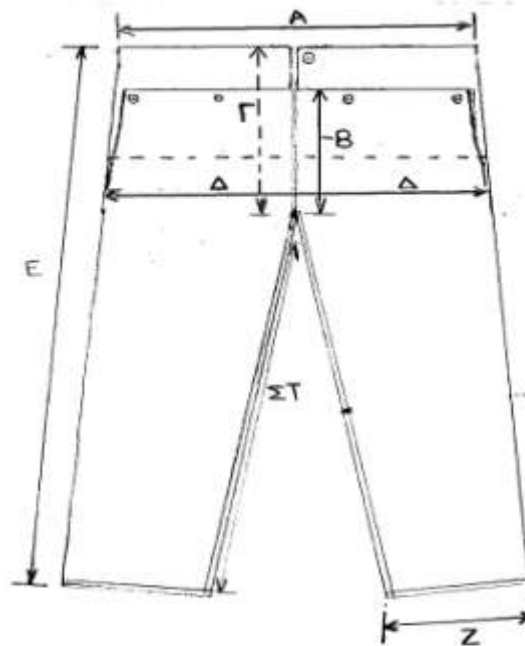
**4.2.1** Διαστάσεις: Οι κατασκευαστικές διαστάσεις του χιτωνίου και του παντελονιού της θερινής στολής παρουσιάζονται στα κατωτέρω Σχέδια I και II αντίστοιχα και τα δεδομένα της κάθε διάστασης για καθένα μέγεθος υλικού, δίνονται στους ακόλουθους Πίνακες I έως και IV.

#### ΣΧΕΔΙΟ I

#### **ΧΙΤΩΝΙΟ (ΜΠΕΛΑΜΑΝΑ) ΘΕΡΙΝΗΣ ΣΤΟΛΗΣ ΕΠΙΘΕΩΡΗΣΕΩΣ Ν/Δ**

#### ΕΜΠΡΟΣΘΙΑ ΟΨΗ ΧΙΤΩΝΙΟΥ



ΟΠΙΣΘΙΑ ΟΨΗ ΧΙΤΩΝΙΟΥΣΧΕΔΙΟ IIΠΑΝΤΕΛΟΝΙ ΘΕΡΙΝΗΣ ΣΤΟΛΗΣ ΕΠΙΘΕΩΡΗΣΕΩΣ Ν/Δ

ΠΙΝΑΚΑΣ Ι (ΣΧΕΔΙΟ Ι)									
ΤΑΞΙΝΟΜΗΣΗ - ΔΙΑΣΤΑΣΕΙΣ ΧΙΤΩΝΙΟΥ ΘΕΡΙΝΗΣ ΣΤΟΛΗΣ ΕΠΙΘΕΩΡΗΣΕΩΣ ΝΑΥΤΟΔΙΟΠΩΝ ΑΝΔΡΩΝ									
Ναυτικός Αριθμός Ταξινόμησης (ΝΑΤ)	ΜΕΓΕΘΗ	ΣΤΗΘΟΣ (Α)	ΜΗΚΟΣ (Β)	ΜΗΚΟΣ ΜΑΝΙΚΙΟΥ (Γ)	ΑΝΟΙΓΜΑ ΜΑΝΙΚΙΟΥ (Δ)	ΩΜΟΣ (Ε)	ΑΝΟΙΓΜΑ ΛΑΙΜΟΥ (ΣΤ)	ΑΝΟΙΓΜΑ ΣΤΡΙΦΩΜΑΤΟΣ (Ζ)	ΥΨΟΣ ΓΙΑΚΑ (Η)
8405-NT-BB1-1352	1 (XS)	53	77	60	15,5	15	17	54	20
8405-NT-BB1-1353	2 (S)	55	78,5	61,5	15,5	15,5	17	56	20
8405-NT-BB1-1354	3 (M)	57	80	63	16	16	17	58	20
8405-NT-BB1-1355	4 (L)	59	81,5	64,5	16	16,5	17,5	60	20
8405-NT-BB1-1356	5 (XL)	61	83	66	16,5	16,5	18	62	20
8405-NT-BB1-1357	6 (XXL)	63	84,5	67,5	17	17	18,5	64	20
8405-NT-BB1-1358	7 (XXXL)	65	86	69	17	17,5	19	66	20
8405-NT-BB1-1359	8 *	67	86,5	69,5	17	18	19,5	68	20
8405-NT-BB1-1360	9 *	69	87	70	17,5	18,5	20	70	20
8405-NT-BB1-1361	10 *	71	87,5	70,5	18	19	20,5	72	20
8405-NT-BB1-1362	11 *	73	88	71	18	19,5	21	74	20
8405-NT-BB1-1363	12 *	75	88,5	71,5	18,5	20	21,5	76	20
8405-NT-BB1-1364	13 *	77	89	72	19	20,5	22	78	20
8405-NT-BB1-1365	14 *	79	89,5	72,5	19	21	22,5	80	20
8405-NT-BB1-1366	15 *	81	90	73	19,5	21,5	23	82	20

**ΠΑΡΑΤΗΡΗΣΗ:** Όλες οι διαστάσεις δίνονται σε cm. Για τις διαστάσεις (Δ), (Ε) και (ΣΤ) δίνεται ανοχή  $\pm 0,5\text{cm}$ . Για τις λοιπές διαστάσεις δίνεται ανοχή  $\pm 1\text{ cm}$ . Όλες οι παραπάνω μετρήσεις θα παίρνονται με το χιτώνιο ακουμπισμένο επίπεδα και σε χαλαρή κατάσταση.

\* Τα μεγέθη από 8 έως 15 του ανωτέρω Πίνακα αφορούν υπερμεγέθη.

## ΠΙΝΑΚΑΣ ΙΙ (ΣΧΕΔΙΟ Ι)

## ΤΑΞΙΝΟΜΗΣΗ - ΔΙΑΣΤΑΣΕΙΣ ΧΙΤΩΝΙΟΥ ΘΕΡΙΝΗΣ ΣΤΟΛΗΣ ΕΠΙΘΕΩΡΗΣΕΩΣ ΝΑΥΤΟΔΙΟΠΩΝ ΓΥΝΑΙΚΩΝ

Ναυτικός Αριθμός Ταξινόμησης (ΝΑΤ)	ΜΕΓΕΘΗ	ΣΤΗΘΟΣ (Α)	ΜΗΚΟΣ (Β)	ΜΗΚΟΣ ΜΑΝΙΚΙΟΥ (Γ)	ΑΝΟΙΓΜΑ ΜΑΝΙΚΙΟΥ (Δ)	ΩΜΟΣ (Ε)	ΑΝΟΙΓΜΑ ΛΑΙΜΟΥ (ΣΤ)	ΑΝΟΙΓΜΑ ΣΤΡΙΦΩΜΑΤΟΣ (Ζ)	ΥΨΟΣ ΓΙΑΚΑ (Η)
8410-ΝΤ-ΒΒ1-1382	XS	50	65,5	59	13	12	15,5	51	20
8410-ΝΤ-ΒΒ1-1383	S	52	67	60	13	12	16	53	20
8410-ΝΤ-ΒΒ1-1384	M	54	68,5	61	13	12,5	16,5	55	20
8410-ΝΤ-ΒΒ1-1385	L	56	70	62	13,5	12,5	17	57	20
8410-ΝΤ-ΒΒ1-1386	XL	58	71,5	63	13,5	13	17,5	59	20
8410-ΝΤ-ΒΒ1-1387	XXL	60	73	64	14	13,5	18	61	20

**ΠΑΡΑΤΗΡΗΣΗ:** Όλες οι διαστάσεις δίνονται σε cm. Για τις διαστάσεις (Δ), (Ε) και (ΣΤ) δίνεται ανοχή  $\pm 0,5$ cm. Για τις λοιπές διαστάσεις δίνεται ανοχή  $\pm 1$  cm. Όλες οι παραπάνω μετρήσεις θα παίρνονται με το χιτώνιο ακουμπισμένο επίπεδα και σε χαλαρή κατάσταση.

## ΠΑΡΑΤΗΡΗΣΕΙΣ ΓΙΑ ΤΙΣ ΔΙΑΣΤΑΣΕΙΣ ΤΟΥ ΧΙΤΩΝΙΟΥ

**(Α) Στήθος**- Η μέτρηση λαμβάνεται στο εμπρόσθιο μέρος στη βάση των μασχαλών από την μία πλαϊνή ραφή έως την άλλη.

**(Β) Μήκος** - Η μέτρηση λαμβάνεται από τη ραφή ένωσης του γιακά με την πλάτη (στο μέσο της ραφής αυτής) έως το τελείωμα του κάτω άκρου του χιτωνίου.

**(Γ) Μήκος Μανικιού** - Η μέτρηση λαμβάνεται από τη ραφή ενώσεως του μανικιού με τον ώμο (μανικοκόλληση) ως το εξωτερικό άκρο του μανικιού.

**(Δ) Άνοιγμα Μανικιού Κάτω** - Η μέτρηση λαμβάνεται κατά την έννοια του πλάτους στο τελείωμα του μανικιού.

**(Ε) Ωμος** - Η μέτρηση λαμβάνεται κατά μήκος της ραφής του μπροστινού με το οπίσθιο φύλλο και τη βάση του γιακά μέχρι την αρχή του μανικιού.

**(ΣΤ) Άνοιγμα Λαιμού:** Η μέτρηση λαμβάνεται από τη μία πλαϊνή άκρη του γιακά έως την άλλη.

**(Ζ) Άνοιγμα Στριφώματος:** Η μέτρηση λαμβάνεται στο τελείωμα του χιτωνίου από την μία πλαϊνή ραφή έως την άλλη πλαϊνή ραφή.

**(Η) Ύψος Γιακά:** Το μήκος του γιακά από το σημείο ένωσης - ραφής με τη πλάτη μέχρι το τελείωμα αυτού.



ΠΙΝΑΚΑΣ ΙΙΙ (ΣΧΕΔΙΟ ΙΙ)								
ΤΑΞΙΝΟΜΗΣΗ - ΔΙΑΣΤΑΣΕΙΣ ΠΑΝΤΕΛΟΝΙΟΥ ΘΕΡΙΝΗΣ ΣΤΟΛΗΣ ΕΠΙΘΕΩΡΗΣΕΩΣ ΝΑΥΤΟΔΙΟΠΩΝ ΑΝΔΡΩΝ								
ΝΑΥΤΙΚΟΣ ΑΡΙΘΜΟΣ ΤΑΞΙΝΟΜΗΣΗΣ (ΝΑΤ)	ΜΕΓΕΘΗ	ΜΕΣΗ (Α)	ΜΗΚΟΣ ΚΑΒΑΛΟΥ ΕΜΠΡΟΣ (Β)	ΜΗΚΟΣ ΚΑΒΑΛΟΥ ΠΙΣΩ (Γ)	ΠΕΡΙΦΕ- ΡΕΙΑ (Δ)	ΜΗΚΟΣ (Ε)	ΜΗΚΟΣ ΕΣΩΤΕΡΙ- ΚΗΣ ΡΑΦΗΣ (ΣΤ)	ΑΝΟΙΓΜΑ ΚΑΤΩ ΑΚΡΩΝ (Ζ)
8405-ΝΤ-ΒΒ1-1367	1 (XS)	43	33	38	50	116	81	30
8405-ΝΤ-ΒΒ1-1368	2 (S)	45	33	39	51	116	81	30
8405-ΝΤ-ΒΒ1-1369	3 (M)	47	34	39	54	117	82	30
8405-ΝΤ-ΒΒ1-1370	4 (L)	49	34	40	56	119	83	31
8405-ΝΤ-ΒΒ1-1371	5 (XL)	51	35	40	58	120	84	31
8405-ΝΤ-ΒΒ1-1372	6 (XXL)	53	35	41	60	122	85	32
8405-ΝΤ-ΒΒ1-1373	7 (XXXL)	55	36	41,5	62	123	86	32
8405-ΝΤ-ΒΒ1-1374	8 *	57	36,5	42	64	124	86,5	33
8405-ΝΤ-ΒΒ1-1375	9 *	59	37	42,5	66	125	87	33
8405-ΝΤ-ΒΒ1-1376	10 *	61	37,5	43	68	126	87,5	33,5
8405-ΝΤ-ΒΒ1-1377	11 *	63	38	43,5	70	127	88	33,5
8405-ΝΤ-ΒΒ1-1378	12 *	65	38,5	44	72	128	88,5	33,5
8405-ΝΤ-ΒΒ1-1379	13 *	67	39	44,5	74	129	89	33,5
8405-ΝΤ-ΒΒ1-1380	14 *	70	39,5	45	77	130	89,5	33,5
8405-ΝΤ-ΒΒ1-1381	15 *	73	40	46	80	131	90	33,5

ΠΑΡΑΤΗΡΗΣΗ: Όλες οι διαστάσεις δίνονται σε cm. Για τις διαστάσεις (Β) και (Γ) δίνεται ανοχή  $\pm 0,5$ cm. Για τις λοιπές διαστάσεις δίνεται ανοχή  $\pm 1$  cm. Όλες οι παραπάνω μετρήσεις θα παίρνονται με το παντελόνι ακουμπισμένο επίπεδα και σε χαλαρή κατάσταση.

\* Τα μεγέθη από 8 έως 15 του ανωτέρω Πίνακα αφορούν υπερμεγέθη.

ΠΙΝΑΚΑΣ IV								
ΤΑΞΙΝΟΜΗΣΗ - ΔΙΑΣΤΑΣΕΙΣ ΠΑΝΤΕΛΟΝΙΟΥ ΘΕΡΙΝΗΣ ΣΤΟΛΗΣ ΕΠΙΘΕΩΡΗΣΕΩΣ ΝΑΥΤΟΔΙΟΠΩΝ ΓΥΝΑΙΚΩΝ								
ΝΑΥΤΙΚΟΣ ΑΡΙΘΜΟΣ ΤΑΞΙΝΟΜΗΣΗΣ (ΝΑΤ)	ΜΕΓΕΘΗ	ΜΕΣΗ (Α)	ΜΗΚΟΣ ΚΑΒΑΛΟΥ ΕΜΠΡΟΣ (Β)	ΜΗΚΟΣ ΚΑΒΑΛΟΥ ΠΙΣΩ (Γ)	ΠΕΡΙΦΕΡΕΙΑ (Δ)	ΜΗΚΟΣ (Ε)	ΜΗΚΟΣ ΕΣΩΤΕΡΙΚΗΣ ΡΑΦΗΣ (ΣΤ)	ΑΝΟΙΓΜΑ ΚΑΤΩ ΑΚΡΩΝ (Ζ)
8410-NT-BB1-1388	XS	36	29	34	46	107	80	27
8410-NT-BB1-1389	S	38	30	35	48	107	80	27
8410-NT-BB1-1390	M	40	30	35	50	108	81	28
8410-NT-BB1-1391	L	42	31	36	52	110	82	28
8410-NT-BB1-1392	XL	44	31	36	54	111	83	29
8410-NT-BB1-1393	XXL	46	32	37	56	113	84	30

**ΠΑΡΑΤΗΡΗΣΗ:** Όλες οι διαστάσεις δίνονται σε cm. Για τις διαστάσεις (Β) και (Γ) δίνεται ανοχή  $\pm 0,5$ cm. Για τις λοιπές διαστάσεις δίνεται ανοχή  $\pm 1$  cm. Όλες οι παραπάνω μετρήσεις θα παίρνονται με το παντελόνι ακουμπισμένο επίπεδα και σε χαλαρή κατάσταση.

#### ΠΑΡΑΤΗΡΗΣΕΙΣ ΓΙΑ ΤΙΣ ΔΙΑΣΤΑΣΕΙΣ ΤΟΥ ΠΑΝΤΕΛΟΝΙΟΥ

- (Α) Μέση:** Η μέτρηση λαμβάνεται στο μπροστινό μέρος του παντελονιού στο ύψος της ζώνης από την μία πλαϊνή ραφή έως την άλλη.
- (Β) Μήκος Καβάλου Εμπρός:** Η μέτρηση λαμβάνεται από το άνω άκρο του παντελονιού στο ύψος της ζώνης μέχρι τον καβάλο στο μπροστινό τμήμα του παντελονιού.
- (Γ) Μήκος Καβάλου Πίσω:** Η μέτρηση λαμβάνεται από το άνω άκρο του παντελονιού στο ύψος της ζώνης μέχρι τον καβάλο στο οπίσθιο τμήμα του παντελονιού.
- (Δ) Περιφέρεια:** - Η μέτρηση λαμβάνεται από τη μία πλαϊνή ραφή έως την άλλη στο ύψος του καβάλου.
- (Ε) Ολικό Μήκος:** Η μέτρηση λαμβάνεται από το άνω άκρο του παντελονιού στο ύψος της ζώνης έως το τελείωμα του παντελονιού στο μπατζάκι.
- (Ζ) Μήκος Εσωτ. Ραφής:** Η μέτρηση λαμβάνεται από τον καβάλο μέχρι το τελείωμα του παντελονιού κατ μήκος της εσωτερικής ραφής του ποδιού.
- (Θ) Άνοιγμα Μπατζακιού** - Η μέτρηση λαμβάνεται κατά την έννοια του πλάτους στο τελείωμα του μπατζακιού.

#### 4.2.2 Ύφασμα θερινής στολής:

4.2.2.1 Σύνθεση υφάσματος κατά EN ISO 1833-1 και EN ISO 1833-2 ή ASTM D 629: 100% βαμβάκι.

4.2.2.2 Βάρος υφάσματος, κατά EN 12127 ή άλλο ισοδύναμο πρότυπο, κατ' ελάχιστο (ανοχές ως Πίνακας Προσθήκης I): 260 g/m<sup>2</sup>.

4.2.2.3 Ύφανση, κατά ISO 7211-1 ή άλλο ισοδύναμο πρότυπο: Διαγώνιος 3/1.

4.2.2.4 Τίτλος νήματος, κατά ISO 7211-5 ή άλλο ισοδύναμο πρότυπο κατ' ελάχιστο (ανοχές ως Πίνακας Προσθήκης I):

4.2.2.4.1 Στημόνι: 36/2 Nec.

4.2.2.4.2 Υφάδι: 30/2 Nec.

4.2.2.5 Αντοχή εφελκυσμού, κατά EN ISO 13934-1 ή EN ISO 13934-2 ή άλλο ισοδύναμο πρότυπο, κατ' ελάχιστο (ανοχές ως Πίνακας Προσθήκης I):

4.2.2.5.1 Στημόνι: 900 N.

4.2.2.5.2 Υφάδι: 550 N.

4.2.2.6 Πυκνότητα κλωστών/cm, κατά EN 1049-2 ή άλλο ισοδύναμο πρότυπο, κατ' ελάχιστο (ανοχές ως Πίνακας Προσθήκης I):

4.2.2.6.1 Στημόνι: 50.

4.2.2.6.2 Υφάδι: 24.

4.2.2.7 Έλεγχος μεταβολής διαστάσεων: Μετρούμενη κατά το πρότυπο EN ISO 5077, (μετά από προετοιμασία και μαρκάρισμα με το πρότυπο EN ISO 3759) με διαδικασία πλυσίματος (βαθμίδα) 6A και διαδικασία στεγνώματος C "Drying Flat" του προτύπου EN ISO 6330) ή άλλο ισοδύναμο πρότυπο, κατ' ελάχιστο (ανοχές ως Πίνακας Προσθήκης I):

4.2.2.7.1 Στημόνι: 1,0 %.

4.2.2.7.2 Υφάδι: 1,0 %.

4.2.2.8 Αντοχή χρωματισμού (βαθμολογημένη σύμφωνα με την κλίμακα των Μπλε για την αντοχή χρωματισμού στο φως κατά EN ISO 105-B01, κατ' ελάχιστο (ανοχές ως Πίνακας Προσθήκης I):

Στο ηλιακό φως, κατά EN ISO 105-B01 ή ισοδύναμο πρότυπο ή φωτισμός λυχνίας Xenon, κατά EN ISO 105-B02 ή ισοδύναμο πρότυπο: βαθμός 5.

4.2.2.9 Pilling (Κομπάλιασμα): Η αντοχή του μάλλινου υφάσματος στο Pilling κατά EN ISO 12945-1 σε 14.400 κύκλους τριβής θα είναι  $\geq 4$ .

4.2.2.10 pH: Η τιμή του pH του υδατικού διαλύματος (εκχυλίσματος) σύμφωνα με το EN ISO 3071 θα είναι: 4,0 - 7,5.

4.2.2.11 Απόχρωση - Μέτρηση λευκότητας

4.2.2.11.1 Η απόχρωση του βαμβακερού υφάσματος, θα είναι λευκή από υπερλευκανση (με χρήση οπτικών υπερλευκαντών).

4.2.2.11.2 Μέτρηση λευκότητας

4.2.2.11.2.1 Για τη μέτρηση της λευκότητας θα χρησιμοποιηθεί σύστημα χρωματομετρίας (φασματοφωτόμετρο ανάκλασης) με γεωμετρία μέτρησης  $d / (0^\circ \text{ έως } 10^\circ)$  ή  $(0^\circ \text{ έως } 10^\circ) / d$  ( $d$ : διαχεόμενος φωτισμός ή διαχεόμενη παρατήρηση) με πρότυπο φωτισμό τον CIE Standard Illuminant D<sub>65</sub> και με τον πρότυπο παρατηρητή 10° CIE Standard Observer 1964. Οι μετρήσεις θα πραγματοποιούνται συμπεριλαμβανομένης της γυαλάδας (specular included) και του UV της λάμπας Xenon (UV included).

Η διάμετρος της οπής μέτρησης του φασματοφωτομέτρου (aperture) θα είναι μεγαλύτερη από 1,2 cm.

4.2.2.11.2.2 Οι μετρήσεις θα γίνονται σε τρία (3) διαφορετικά σημεία σε κάθε τεμάχιο του δείγματος § 7.2.1. Τα προς εξέταση σημεία θα είναι διπλωμένα δύο (2) φορές προκειμένου από τη μέτρηση να μην επηρεάζονται από την επιφάνεια στήριξης του δείγματος. Η επιφάνεια στήριξης θα είναι κατά προτίμηση κάποιου ουδέτερου γκρι χρώματος.

Η λευκή απόχρωση του υφάσματος δίδεται από τον δείκτη λευκότητας ( $W_{10}$ ) ο υπολογισμός της οποίας θα γίνεται με την χρήση της παρακάτω εξίσωσης κατά το πρότυπο EN ISO 105-J02:  $W_{10} = Y_{10} + 800 \cdot (0,3138 - x_{10}) + 1700 \cdot (0,3310 - y_{10})$ .

**4.2.2.11.2.3** Από τις ληφθείσες τρεις (3) μετρήσεις, το σύστημα χρωματομετρίας (φασματο-φωτόμετρο ανάκλασης) εξάγει τρεις (3) τιμές του δείκτη λευκότητας. Απ' αυτές εξάγεται ο μέσος όρος (Μ.Ο.) του δείκτη λευκότητας ( $W_{10}$ ) που θα εκφράζει τη λευκότητα του κάθε τεμαχίου του δείγματος.

**4.2.2.11.2.4** Για τις προκύπτουσες τιμές του δείκτη λευκότητας των τεμαχίων του δείγματος § 6.2.2.1, εξάγεται ο Μ.Ο. ο οποίος εκφράζει τη λευκότητα της παρτίδας και για την οποία θα ισχύει:  $W_{10} \geq 130$ .

#### **4.2.2.12** Μερσερισμός

Το ύφασμα της στολής θα έχει υποστεί μερσερισμό σε βαθμό 70% τουλάχιστον, εξεταζόμενο σύμφωνα με το πρότυπο AATCC 89 ή ASTM D 276. Ο μερσερισμός πρέπει να είναι ομοιόμορφος σε όλη την έκταση του υφάσματος και σε βάθος (όχι μόνο στην επιφάνεια).

#### **4.2.2.13** Φινιριστικές κατεργασίες

Το ύφασμα της θερινής στολής θα είναι αποκολαρισμένο, πλυμένο και σταθεροποιημένο σε θερμοκρασία δηλαδή θα έχει υποστεί επεξεργασία προσυστολής «Sanforize» έτσι ώστε να ικανοποιεί την απαίτηση συστολής στημονιού και υφαδιού της § 4.2.2.8.

### **4.2.3** Κουμπιά Στολής

Θα κατασκευάζονται από θερμοσκληρυνόμενο πλαστικό και θα αντέχουν στη μέγιστη θερμοκρασία σιδερώματος ( $150^{\circ}\text{C}$ ) του είδους, εξεταζόμενα σύμφωνα με το πρότυπο BS 4162. Θα έχουν λευκή απόχρωση, όμοια με αυτήν του υφάσματος κατασκευής και θα έχουν σχήμα κυκλικό με διάμετρο  $17 \pm 1$  mm. Η κάτω επιφάνεια τους θα είναι επίπεδη ή καμπύλη, η δε επάνω θα είναι κυρτή με κοιλότητα στο κέντρο και θα φέρει 4 οπές.

### **4.2.4** Βαμβακερή ταινία

Η βαμβακερή ταινία λευκής απόχρωσης θα χρησιμοποιηθεί για τη δημιουργία του κόμπου του χιτωνίου και θα έχει ύφανση ψαροκόκαλο ή διαγωνάλ. Το πλάτος της θα είναι 25 - 30 mm και το μήκος της 65 - 70 cm.

### **4.2.5** Κλωστή Ραφής

Για τη ραφή της θερινής στολής θα χρησιμοποιηθεί βαμβακερή ή πολυεστερική κλωστή τίτλου 30/3 Nec λευκής απόχρωσης.

## **4.3** Σχεδίαση - κατασκευή

Η στολή αποτελείται από το χιτώνιο (μπελαμάνα) και το παντελόνι.

### **4.3.1** Χιτώνιο

**4.3.1.1** Κατασκευάζεται από το βαμβακερό ύφασμα της § 4.2.2. Είναι εφαρμοστό στο σώμα και καλύπτει τους γλουτούς.

**4.3.1.2** Στο στήθος έχει άνοιγμα σε μορφή τριγώνου (πολύ οξεία γωνία) που η «κάτω» κορυφή του απέχει  $30 \pm 1$  cm από την οριζόντια ραφή ένωσης του γιακά με το οπίσθιο φύλλο. Σε απόσταση  $9 \pm 0,5$  cm πάνω από την «κάτω» κορυφή του τριγωνικού ανοίγματος οι δύο πλευρές του ανοίγματος ράβονται - συνδέονται «τοπικά» με κλωστή της § 4.2.5 με 5-6 «περάσματα» και μαζί σε αυτό το σημείο ράβεται και η βαμβακερή ταινία της § 4.2.4 στο μέσο του μήκους αυτής, έτσι ώστε να αποτελούν ένα «σώμα» και κατ' αυτό τον τρόπο να αποφεύγεται η απώλεια της βαμβακερής ταινίας § 4.2.4 από την πλευρά του χρήστη.

**4.3.1.3** Το χιτώνιο έχει στο μπροστινό μέρος δύο εσωτερικές τσέπες που κουμπώνουν εσωτερικά με κουμπί της § 4.2.3 με μήκος πλευράς  $22 \pm 1$  cm (κατακόρυφα) και πλάτος  $15 \pm 1$  cm (οριζόντια), αριστερά και δεξιά από το άνοιγμα, σε απόσταση  $9 \pm 0,5$  cm από την κάτω κορυφή του τριγωνικού ανοίγματος δηλαδή στο σημείο που ράβεται και η κλωστή ένωσης των δύο πλευρών όπως αναφέρεται ανωτέρω.

**4.3.1.4** Ο γιακάς έχει ορθογώνιο σχήμα, το μεν ύψος του (πλάτος) είναι  $20 \pm 1$  cm, το δε μήκος (άνοιγμα) του δίνεται στους Πίνακες I και II της § 4.2.1. Στο οπίσθιο και εξωτερικό μέρος του γιακά, ράβεται ένα επιπρόσθετο κομμάτι λευκού βαμβακερού υφάσματος για την αναγραφή των στοιχείων του κατόχου (π.χ. ΑΓΜ κλπ), διαστάσεων μήκους  $12 \pm 0,5$  cm και πλάτους  $5,5 \pm 0,5$  cm.

### 4.3.2 Παντελόνι

**4.3.2.1** Κατασκευάζεται από το βαμβακερό ύφασμα της § 4.2.2 και φτάνει  $5 \pm 1$  cm πάνω από τη μέση και είναι εφαρμοστό σ' αυτήν.

**4.3.2.2.** Αποτελείται από δύο κομμάτια που η ραφή τους βρίσκεται στο εσωτερικό μέρος του ποδιού.

**4.3.2.3** Σε κάθε πλευρά φέρει από μία κατακόρυφη σχισμή μήκους  $16 \pm 1$  cm (μετρούμενη από το σημείο της πονταρισιάς μέχρι το ανώτατο άκρο της περιφέρειας) και δημιουργείται έτσι ένα μπροστινό ορθογώνιο αναδιπλωμένο κομμάτι. Πίσω από το ορθογώνιο (αναδιπλούμενο) τεμάχιο ράβονται με πλαϊνές ραφές, δύο κομμάτια από το ίδιο ύφασμα που έχουν τραπεζοειδές σχήμα. Τα κομμάτια αυτά κουμπώνουν μεταξύ τους με τρία (3) κουμπιά της § 4.2.4 που βρίσκονται κάθετα (κατακόρυφα) στο αριστερό κομμάτι. Επίσης τα δύο (2) τραπεζοειδή κομμάτια φέρουν από δύο (2) οριζόντια κουμπιά της § 4.2.4 πάνω στα οποία κουμπώνει το μπροστινό ορθογώνιο τεμάχιο το οποίο φέρει κατάλληλα ραμμένες αντίστοιχες κουμπότρυπές.

**4.3.2.4** Το αριστερό τραπεζοειδές τεμάχιο υφάσματος φέρει οριζόντια τσέπη με μήκος πλευράς  $22 \pm 1$  cm (κατακόρυφα) και πλάτος  $15 \pm 1$  cm (οριζόντια).

**4.3.2.6** Το πλάτος των κάτω άκρων τους κυμαίνεται από 26 έως 33,5 cm (ανάλογα με το μέγεθος και τον τύπο, ανδρικό ή γυναικείο βλ. Πίνακες III και IV της § 4.2.1). Το μήκος του φτάνει μέχρι το πάνω μέρος του τακουινιού.

Σημείωση: Το αριστερό - δεξί μέρος της στολής θεωρείται η πλευρά που απεικονίζεται στο μάτι εξωτερικού παρατηρητή ή (διαζ) η αντίθετη πλευρά κατά την έννοια του χρήστη.

### 4.3.3 Επίσημο Δείγμα Υπηρεσίας - Πατρών

**4.3.3.1** Με το Επίσημο Δείγμα της Υπηρεσίας προσδιορίζεται ο τρόπος ραφής - κατασκευής του χιτωνίου και του παντελονιού της στολής σε συνδυασμό με το πατρών κοπής - ραφής της και η γενικότερη μακροσκοπική εμφάνιση αυτού: ευκαμψία, αφή, καθαρότητα, φινίρισμα κ.λ.π. και γενικά ισχύει μόνο για τα χαρακτηριστικά τα οποία αναφέρονται στην επ' αυτού αναρτημένη καρτέλα.

Σημείωση: Το Επίσημο Δείγμα κατά το χρόνο εκτέλεσης του εκάστοτε μειοδοτικού διαγωνισμού θα βρίσκεται στο χώρο της αρμόδιας για το διαγωνισμό Υπηρεσίας. Οι υποψήφιοι προμηθευτές θα μπορούν να επισκεφτούν την Υπηρεσία και θα έχουν την δυνατότητα/ευχέρεια να το μελετήσουν / εξετάσουν επί τόπου.

**4.3.3.2** Η Υπηρεσία παρέχει με απόδειξη στον μειοδότη κατασκευαστή με υποχρέωση επιστροφής του, το Επίσημο Δείγμα της θερινής στολής της § 4.3.3.1, καθώς και το πατρών κοπής-ραφής της στολής μόνο για τους άνδρες, τα οποία θα χρησιμοποιηθούν για την κατασκευή του περιγραφόμενου είδους. Το ανωτέρω Επίσημο Δείγμα και το πατρών κοπής - ραφής θα λειτουργούν επικουρικά των §§ 4.3.1 και 4.3.2 της παρούσης ΠΕΔ σε ότι αφορά τις λεπτομέρειες κατασκευής.

**4.3.3.3** Όταν υπάρχουν ασυμφωνίες μεταξύ των διαφόρων τεχνικών χαρακτηριστικών της ΠΕΔ και του Επίσημου Δείγματος και πατρών, που δεν διευκρινίζονται αλλού στην παραπάνω καρτέλα, κατισχύουν τα χαρακτηριστικά της ΠΕΔ. Οποσδήποτε το Δείγμα Υπηρεσίας δεν ισχύει για τυχόν υπάρχουσες σ' αυτό κακοτεχνίες και ελαττώματα.

### 4.4 Απαιτήσεις Νομοθεσίας

Τα υλικά που θα χρησιμοποιηθούν για την κατασκευή της θερινής στολής επιθεώρησης Ν/Δ θα πληρούν τις νομοθετικές διατάξεις σχετικά με ουσίες που θεωρούνται επιβλαβείς

για την υγεία του χρήστη και περιλαμβάνονται στο Παράρτημα XVII του Κανονισμού § 2.1.1 (REACH).

#### **4.5 Επισήμανση υλικού**

Κάθε χιτώνιο και κάθε παντελόνι αντίστοιχα, θα φέρει υφασμάτινη ανεξίτηλη ετικέτα όπου θα αναγράφονται τα ακόλουθα:

**4.6.1** Σύνθεση υλικού.

**4.6.2** Μέγεθος του υλικού

**4.6.3** Τα διεθνή σύμβολα με τις οδηγίες φροντίδας (όπως καθαρισμού, σιδερώματος και στεγνώματος κ.λπ) σύμφωνα με το EN ISO 3758, που μπορεί να υποστεί το υλικό.

**4.6.4** Εμπορικό σήμα ή επωνυμία του κατασκευαστή ή του προμηθευτή

**4.6.5** Αριθμός σύμβασης

### **5 ΣΥΣΚΕΥΑΣΙΑ / ΕΠΙΣΗΜΑΝΣΕΙΣ**

#### **5.1 Συσκευασία**

##### **5.1.1** Πρωτογενής Συσκευασία

**5.1.1.1** Στην περίπτωση που εκτελείται προμήθεια του είδους ως πλήρες σετ, τότε το χιτώνιο και το παντελόνι ίδιου μεγέθους, (κοστούμι) θα είναι καλά σιδερωμένα και διπλωμένα, το καθένα μέσα σε ατομική διαφανή πλαστική σακούλα, και το (προκύπτων) σετ σε μία κοινή μεγαλύτερη διαφανή πλαστική ανθεκτική σακούλα

**5.1.1.2** Στην περίπτωση προμήθειας του είδους ως ανεξάρτητα και μεμονωμένα υλικά κάθε ένα χιτώνιο και κάθε ένα παντελόνι θα τοποθετούνται ανεξάρτητα μέσα σε διαφανή πλαστική ανθεκτική σακούλα καλά σιδερωμένα και διπλωμένα.

##### **5.1.2** Δευτερογενής συσκευασία

**5.1.2.1** Στην περίπτωση που εκτελείται προμήθεια του είδους ως πλήρες σετ, τότε κατάλληλος αριθμός πρωτογενών συσκευασιών σετ ίδιου μεγέθους (βλ. ανωτέρω § 5.1.1.1) θα τοποθετείται μέσα σε πεντάφυλλο χαρτοκιβώτιο ανθεκτικό στη μεταφορά και στην αποθήκευση, το οποίο θα κλείνει με κατάλληλη ταινία συσκευασίας.

**5.1.2.2** Στην περίπτωση προμήθειας του είδους ως ανεξάρτητα και μεμονωμένα υλικά, τότε κατάλληλος αριθμός ίδιου μεγέθους (ίδιου NAT) μόνο του ενός εκ των δύο υλικών δηλαδή μόνο χιτώνια ή μόνο παντελόνια, θα τοποθετούνται μέσα σε πεντάφυλλο χαρτοκιβώτιο, το οποίο θα κλείνει με κατάλληλη ταινία συσκευασίας

**5.1.2.3** Το χαρτοκιβώτιο δευτερογενούς συσκευασίας θα κατασκευάζεται από πεντάφυλλο χαρτόνι με ελάχιστο βάρος 700 g/m<sup>2</sup>, σε σχήμα ορθογωνίου παραλληλεπίπεδου με σιδερένιους συνδετήρες πάχους 2 mm και μήκους 14 mm και σε πυκνότητα ενός συνδετήρα ανά 3-4 cm μήκους. Είναι επιθυμητό το χαρτόνι να έχει παρασκευαστεί με τέτοιο τρόπο ώστε τα εσωτερικά του τρία (3) φύλλα να είναι εμποτισμένα με παραφίνη δια της μεθόδου του ψεκασμού.

#### **5.2 Επισημάνσεις**

##### **5.2.1** Επισήμανση πρωτογενούς συσκευασίας

Σε κάθε πρωτογενή συσκευασία (ατομική στην περίπτωση προμήθειας ως σετ) θα αναγράφονται οι παρακάτω τουλάχιστον επισημάνσεις:

**5.2.1.1** Περιγραφή του υλικού.

**5.2.1.2** Μέγεθος του υλικού

**5.2.1.3** Αριθμός ταξινόμησης (NAT) υλικού, ως Πίνακες I, III ή II, IV της § 4.2.1.

**5.2.1.4** Εμπορικό σήμα ή επωνυμία του κατασκευαστή ή του προμηθευτή.

**5.2.1.5** Αριθμός και έτος σύμβασης.

##### **5.2.2** Επισήμανση δευτερογενούς συσκευασίας

Σε κάθε χαρτοκιβώτιο (δευτερογενούς συσκευασίας) στο εξωτερικό μέρος και σε εμφανές σημείο αυτού, θα αναγράφονται τα παρακάτω:

- 5.2.2.1 Περιγραφή του υλικού.
- 5.2.2.2 Μέγεθος των υλικών.
- 5.2.2.3 Κωδικός ΠΕΔ και αριθμοί(ος) ταξινόμησης (NAT) υλικών(ού), ως Πίνακες I, III ή II, IV της § 4.2.1.
- 5.2.2.4 Αριθμός και έτος συμβάσεως.
- 5.2.2.5 Εμπορικό σήμα ή η επωνυμία του κατασκευαστή ή του προμηθευτή.
- 5.2.2.6 Αριθμός περιεχόμενων τεμαχίων.
- 5.2.2.7 Αύξων αριθμός συσκευασίας.
- 5.2.2.8 Βάρος συσκευασμένου υλικού.
- 5.2.2.9 Μήνας και έτος κατασκευής.

5.2.3 Την ευθύνη για την ύπαρξη των επισημάνσεων των §§ 4.5, 5.2.1 και 5.2.2, σε κάθε παντελόνι, πρωτογενή συσκευασία και χαρτοκιβώτιο δευτερογενούς συσκευασίας αντίστοιχα, έχει ο προμηθευτής, που διαθέτει τα προϊόντα αυτά.

## 6 ΑΠΑΙΤΗΣΕΙΣ ΣΥΜΜΟΡΦΩΣΗΣ ΥΛΙΚΟΥ

### 6.1 Συνοδευτικά έγγραφα / Πιστοποιητικά

Για τα υλικά § 1, ο προμηθευτής στο στάδιο παράδοσης-παραλαβής υλικών, θα υποβάλει τα έγγραφα §§ 9.1.2, 9.1.3 και 9.1.4.

### 6.2 Επιθεωρήσεις / Δοκιμές

#### 6.2.1 Μακροσκοπικός έλεγχος - Έλεγχος διαστάσεων μεγεθών

Η Επιτροπή Παραλαβής (ΕΠ) εξετάζει δειγματοληπτικά τόσο τη δευτερογενή συσκευασία όσο και το είδος με και χωρίς πρωτογενή συσκευασία, με την χρήση του ακόλουθου πίνακα, που συντάχθηκε σύμφωνα με το ISO 2859-1:

ΠΙΝΑΚΑΣ ΔΕΙΓΜΑΤΟΛΗΨΙΑΣ ΜΑΚΡΟΣΚΟΠΙΚΟΥ ΕΛΕΓΧΟΥ (AQL 4,0%, Normal, Level I)		
Μέγεθος παρτίδας (αριθμός τεμαχίων)	Μέγεθος δείγματος (αριθμός τεμαχίων)	Αποδεκτός αριθμός ελαττωματικών τεμαχίων
1 - 3	Όλα	0
4 - 90	3	0
91 - 280	13	1
281 - 500	20	2
501 - 1200	32	3
1201 - 3200	50	5
3201 - 10000	80	7

#### 6.2.1.1 Έλεγχος δευτερογενούς συσκευασίας:

6.2.1.1.1 Ως παρτίδα, για τον έλεγχο εξωτερικής (δευτερογενούς) συσκευασίας, θεωρείται η ποσότητα χαρτοκιβωτίων (τεμάχια) που παραδίδονται από τον προμηθευτή σε συγκεκριμένη ημερομηνία.

6.2.1.1.2 Ως δείγμα θεωρείται το σύνολο των τεμαχίων χαρτοκιβωτίων, που ελέγχεται μακροσκοπικά από την ΕΠ.

6.2.1.1.3 Τα τεμάχια του δείγματος επιλέγονται τυχαία από την παρτίδα.

6.2.1.2 Έλεγχος θερινών στολών ή μεμονωμένων ειδών με και χωρίς πρωτογενή συσκευασία:

6.2.1.2.1 Ως παρτίδα, για τον έλεγχο είδους / πρωτογενούς συσκευασίας, θεωρείται είτε η ποσότητα αριθμού στολών (σετ) είτε η ποσότητα αριθμού χιτωνίων ή παντελονιών (όταν πρόκειται για προμήθεια του ενός εκ των δύο υλικών της στολής) ανεξαρτήτως NAT με πρωτογενή συσκευασία που παραδίδεται από τον προμηθευτή

σε συγκεκριμένη ημερομηνία και αφορά χωριστά τα ανδρικά από τα γυναικεία είδη. Δηλαδή, σε ταυτόχρονη παράδοση ανδρικών και γυναικείων ειδών θα πρόκειται για δύο (2) παρτίδες.

**6.2.1.2.2** Ως δείγμα θεωρείται το σύνολο της ποσότητας, που ελέγχεται μακροσκοπικά από την ΕΠ.

**6.2.1.2.3** Ως ελαττωματικό θεωρείται ένα τεμάχιο του δείγματος, όταν διαπιστωθεί:

**6.2.1.2.3.1** Έλλειψη / ασυμφωνία με τα αναγραφόμενα στις §§ 4.5 και 5.2.1.

**6.2.1.2.3.2** Έλλειψη / φθορά πρωτογενούς συσκευασίας

**6.2.1.2.3.3** Ύπαρξη ακαλαίσθητων σημείων και ατελειών στις ραφές (π.χ. ξέφτια, στραβά γαζιά, μη «τελειωμένες» ραφές) και γενικότερα μη επιμελημένη κατασκευή.

**6.2.1.2.3.4** Ανομοιομορφία λεύκανσης του υφάσματος της στολής.

**6.2.1.2.3.5** Επιφανειακά εξωτερικά ελαττώματα, όπως σχισίματα, τρύπες, καψίματα, μόνιμα στίγματα, κηλίδες ή οποιαδήποτε αλλοίωση της εξωτερικής επιφάνειας του υλικού.

**6.2.1.2.3.6** Ασυμφωνία με τις διαστάσεις των Πινάκων I έως IV της § 4.2.1.

**6.2.1.2.3.7** Σημαντικές διαφορές από το Επίσημο Δείγμα της Υπηρεσίας κατά τη κρίση της ΕΠ, πέραν των διαφοροποιήσεων που αναφέρονται στην καρτέλα του Επίσημου Δείγματος (βλ. § 4.3.3).

## **6.2.2** Εργαστηριακός έλεγχος

**6.2.2.1** Από κάθε παρτίδα της § 6.2.1.2.1 η ΕΠ επιλέγει τυχαία από διαφορετικά κιβώτια και από διαφορετικά μεγέθη (εάν αυτό είναι δυνατό) εναλλακτικά ως ακολούθως:

**6.2.2.1.1** Είτε τρία (3) σετ στολής, δηλ ίδιο μέγεθος χιτώνιο και παντελόνι (όταν πρόκειται για προμήθεια πλήρους σετ),

**6.2.2.1.2** Είτε τρία (3) χιτώνια ή τρία (3) παντελόνια (όταν πρόκειται για προμήθεια του ενός εκ των δύο υλικών της στολής).

**6.2.2.2** Ο αριθμός των υλικών ανωτέρω §§ 6.2.2.1.1 ή 6.2.2.1.2, αποτελεί το δείγμα εργαστηριακού ελέγχου § 6.2.2.4. Ο αριθμός των τεμαχίων αντιστοιχεί στο μέγεθος δείγματος για απλή δειγματοληψία, κανονικού ελέγχου με AQL 4,0%, επιπέδου S-1, του προτύπου ISO 2859-1.

## **6.2.2.3** Έλεγχος ιδιοτήτων

Θα εκτελεστεί εργαστηριακός έλεγχος σχετικά με τη συμμόρφωση ή μη των τεχνικών χαρακτηριστικών. Το δείγμα της § 6.2.2.1 αναλογικά της εκάστοτε περίπτωσης, θα υφίσταται εργαστηριακό έλεγχο των τεχνικών χαρακτηριστικών των §§ 4.2.2.1, 4.2.2.2, 4.2.2.3, 4.2.2.4, 4.2.2.5, 4.2.2.6, 4.2.2.7, 4.2.2.8, 4.2.2.9, 4.2.2.10 4.2.2.11 και 4.2.3 (σύνθεση κουμπιών και έλεγχος αντοχής αυτών σε θερμοκρασία) σύμφωνα με τα αναγραφόμενα πρότυπα, για όσα τεχνικά χαρακτηριστικά μπορούν να ελεγχθούν στο έτοιμο προϊόν. Όπου στις εν λόγω παραγράφους δεν αναφέρεται συγκεκριμένη μέθοδος ελέγχου βάσει προτύπου, θα εφαρμοστούν κατά σειρά προτίμησης τα ευρωπαϊκά πρότυπα (CEN), μετά τα διεθνή (ISO) και τέλος τα εθνικά (π.χ. BSI, ASTM, DIN, AATCC κλπ) ή οι μέθοδοι ελέγχου Y-xxx του ΓΕΣ για υφάνσιμα και κλωστ/κά υλικά.

**6.2.2.4** Για κάθε ένα (1) τεμάχιο δείγματος εργαστηριακού ελέγχου όπως περιγράφεται στην ανωτέρω § 6.2.2.1, θα λαμβάνεται αντίστοιχα ένα (1) τεμάχιο αντιδείγματος του ίδιου NAT, από το ίδιο κιβώτιο του αντίστοιχου δείγματος, που θα παραμένει στην ΕΠ ή στο αρμόδιο γραφείο της εκτελούσας την προμήθεια Αρχής. Τα τεμάχια δείγματος - αντιδείγματος θα αριθμούνται και θα φέρουν καρτέλα. Η καρτέλα θα υπογράφεται από την ΕΠ καθώς και από τον προμηθευτή ή νόμιμο εκπρόσωπό του. Στην καρτέλα θα αναγράφονται τα εξής:

**6.2.2.4.1** Υπηρεσία προς την οποία αποστέλλονται τα τεμάχια δείγματος.

**6.2.2.4.2** Αριθμός και ημερομηνία κατακύρωσης.



**6.2.2.4.3** Επωνυμία του προμηθευτή.

**6.2.2.4.4** Ονομασία του υλικού, NAT του υλικού ως Πίνακες I, III ή II, IV της § 4.2.1 και κωδικός ΠΕΔ.

**6.2.2.4.5** Ημερομηνία παράδοσης § 6.2.1.2.1 καθώς και ημερομηνία δειγματοληψίας.

**6.2.2.4.6** Ο αύξων αριθμός δευτερογενούς συσκευασίας § 5.2.2.7.

**6.2.2.5** Σημειώνεται ότι τα τεμάχια των εργαστηριακών ελέγχων θα επιλέγονται από διαφορετικά χαρτοκιβώτια και από διαφορετικά μεγέθη από το σύνολο των στολών (ή από το σύνολο των μεμονωμένων ειδών (χιτωνίων ή παντελονιών) της δευτερογενούς συσκευασίας της παρτίδας.

Τα τεμάχια δειγμάτων και αντιδειγμάτων των εργαστηριακών ελέγχων βαρύνουν τον προμηθευτή ως επιπλέον τεμάχια, (είτε 6 σετ στολής, είτε 6 χιτώνια ή 6 παντελόνια, σύμφωνα με τα αναφερόμενα στην ανωτέρω § 6.2.2.1) σε σχέση με τη συμβατική ποσότητα των υλικών που υποχρεούται να παραδώσει.

Για τα εν λόγω επιπρόσθετα τεμάχια του εργαστηριακού ελέγχου ο προμηθευτής υποχρεούται να παραδώσει / προσκομίσει (με την παρτίδα) και τον απαιτούμενο αριθμό αυτών ισοκαταμεμημένα (κατά το δυνατόν) στα υπό παραλαβή μεγέθη της παρτίδας.

**6.2.2.6** Οι έλεγχοι της § 6.2.2.3, θα εκτελούνται στο Χημείο Ναυτικού (τηλ. 210-4649490). Στη περίπτωση αδυναμίας εκτέλεσης κάποιου ελέγχου από το Χημείο Ναυτικού με μέριμνά της ΕΠ (ή και του Χημείου Ναυτικού), τεμάχια από το δείγμα της § 6.2.2.1, θα αποστέλλονται σε άλλα εργαστήρια του δημόσιου τομέα π.χ. ΕΒΕΤΑΜ (τηλ. 210-9234932), Γ.Χ.Κ. (τηλ. 210-6479123), Χημείο Στρατού (τηλ. 210-4613441), ή σε διαπιστευμένα εργαστήρια του ιδιωτικού τομέα, για εκτέλεση των σχετικών ελέγχων. Τα έξοδα εκτέλεσης των εργαστηριακών ελέγχων βαρύνουν αποκλειστικά τον προμηθευτή.

**6.2.2.7** Το δείγμα εργαστηριακού ελέγχου § 6.2.2.1 θεωρείται ελαττωματικό όταν οποιαδήποτε τιμή τεχνικού χαρακτηριστικού του ως §§ 4.2.2.1 έως και 4.2.3 είναι είτε εκτός των ανοχών του Πίνακα Προσθήκης I είτε εκτός των ορίων ή και των ανοχών που αναγράφονται στις αντίστοιχες παραγράφους της ΠΕΔ.

**6.2.4** Επιβολή έκπτωσης - Απόρριψη παρτίδας

**6.2.4.1** Αν κατά το μακροσκοπικό έλεγχο της § 6.2.1.1 βρεθεί αριθμός ελαττωματικών χαρτοκιβωτίων (δευτερογενών συσκευασιών) μικρότερος ή ίσος από τον αναγραφόμενο στον πίνακα δειγματοληψίας § 6.2.1, τότε η ΕΠ μπορεί κατά την κρίση της, ανάλογα με το πλήθος και τη βαρύτητα των ευρημάτων, να προτείνει την επιβολή έκπτωσης ίσης ή μικρότερης της αντίστοιχης συμβατικής αξίας των ελαττωματικών τεμαχίων, εκφρασμένης ως ποσοστό %, που προκύπτει από το κλάσμα των ελαττωματικών τεμαχίων προς το μέγεθος του δείγματος.

**6.2.4.2** Αν κατά το μακροσκοπικό έλεγχο της § 6.2.1.1 βρεθεί αριθμός ελαττωματικών χαρτοκιβωτίων (δευτερογενών συσκευασιών) μεγαλύτερος από τον αναγραφόμενο στον πίνακα δειγματοληψίας § 6.2.1, τότε η ΕΠ μπορεί κατά την κρίση της, ανάλογα με το πλήθος και τη βαρύτητα των ευρημάτων, ή/και την επίδραση του ελαττωματικού χαρτοκιβωτίου στο περιεχόμενο αυτού (δηλ. προσβολή των πρωτογενών συσκευασιών) να προτείνει την επιβολή έκπτωσης ίσης ή μεγαλύτερης της αντίστοιχης συμβατικής αξίας των ελαττωματικών τεμαχίων, εκφρασμένης ως ποσοστό %, που προκύπτει από το κλάσμα των ελαττωματικών τεμαχίων προς το μέγεθος του δείγματος ή και της απόρριψης της παρτίδας.

**6.2.4.3** Αν κατά το μακροσκοπικό έλεγχο της § 6.2.1.2 βρεθεί αριθμός ελαττωματικών τεμαχίων μικρότερος ή ίσος από τον αναγραφόμενο στον πίνακα δειγματοληψίας § 6.2.1, τότε η ΕΠ μπορεί κατά την κρίση της, ανάλογα με το πλήθος και τη βαρύτητα των ευρημάτων, να προτείνει την επιβολή έκπτωσης ίσης ή μικρότερης της αντίστοιχης

συμβατικής αξίας των ελαττωματικών τεμαχίων, εκφρασμένης ως ποσοστό %, που προκύπτει από το κλάσμα των ελαττωματικών τεμαχίων προς το μέγεθος του δείγματος.

**6.2.4.4** Αν κατά τον μακροσκοπικό έλεγχο της § 6.2.1.2 βρεθεί αριθμός ελαττωματικών τεμαχίων μεγαλύτερος των αναφερομένων στον πίνακα δειγματοληψίας § 6.2.1, τότε η ΕΠ μπορεί κατά την κρίση της, ανάλογα με το πλήθος και τη βαρύτητα των ευρημάτων, να προτείνει την απόρριψη της παρτίδας ή την επιβολή έκπτωσης μεγαλύτερης της συμβατικής αξίας των ελαττωματικών τεμαχίων, εκφρασμένης ως ποσοστό %, που προκύπτει από το κλάσμα των ελαττωματικών τεμαχίων προς το μέγεθος του δείγματος.

**6.2.4.5** Αν κατά τον εργαστηριακό έλεγχο της § 6.2.2.3 βρεθούν ελαττώματα, όπως ορίζονται στην ανωτέρω § 6.2.2.7, η ΕΠ δύναται να προτείνει την απόρριψη της παρτίδας, κρίνοντας ότι το υλικό παρουσιάζει σημαντικές αποκλίσεις από την ΠΕΔ

**6.2.4.6** Αν κατά τον εργαστηριακό έλεγχο της § 6.2.2.3 βρεθούν αποκλίσεις εντός των επιτρεπόμενων ανοχών του Πίνακα Προσθήκης I, των οποίων όμως το άθροισμα (μετά την αφαίρεση των επιτρεπόμενων άνευ έκπτωσης ανοχών) υπερβαίνει το 10%, η ΕΠ δύναται να προτείνει την απόρριψη της παρτίδας, κρίνοντας ότι το υλικό παρουσιάζει σημαντικές αποκλίσεις από την ΠΕΔ

**6.2.4.7** Αν κατά τον εργαστηριακό έλεγχο της § 6.2.2.3 βρεθούν αποκλίσεις εντός των επιτρεπόμενων ανοχών του Πίνακα Προσθήκης I και δεν ισχύουν τα αναφερόμενα στην ανωτέρω § 6.2.4.6, η ΕΠ προτείνει την προβλεπόμενη στον Πίνακα έκπτωση.

**6.2.4.8** Αν κατά τον εργαστηριακό έλεγχο της § 6.2.2.3 βρεθούν αποκλίσεις εκτός των ορίων των τεχνικών χαρακτηριστικών των §§ 4.2.2.10 και 4.2.2.11 (για τα οποία δεν γίνεται αναφορά στις ανοχές του Πίνακα Προσθήκης I), τότε η ΕΠ μπορεί κατά την κρίση της, ανάλογα με το μέγεθος της απόκλισης και τη βαρύτητα των ευρημάτων, να προτείνει την επιβολή έκπτωσης ή την απόρριψη της παρτίδας, κρίνοντας στην δεύτερη περίπτωση, ότι το υλικό δεν ικανοποιεί τις απαιτήσεις της ΠΕΔ.

## **7 ΥΠΗΡΕΣΙΕΣ - ΥΠΟΣΤΗΡΙΞΗ**

### **7.1 Εγγυήσεις:**

**7.1.1** Ο προμηθευτής θα παράσχει γραπτώς με Υπεύθυνη Δήλωση του Ν.1599/86 ή με Δήλωση Συμμόρφωσης (Declaration Of Conformity, DoC) σύμφωνα με το EN ISO 17050-1 εγγύηση διατήρησης των υλικών σε άριστη κατάσταση εντός της αρχικής τους συσκευασίας, τουλάχιστον για δύο (2) χρόνια από την ημερομηνία υπογραφής του πρωτοκόλλου παραλαβής και πριν τη διανομή αυτού στο δικαιούμενο προσωπικό.

**7.1.2** Η παραπάνω εγγύηση § 7.1.1 περί διατήρησης θα καλύπτει κάθε ελάττωμα, φθορά ή τυχόν έλλειψη υλικών (πχ κουμπιά) που συνεπάγεται προβληματική λειτουργία ή εφαρμογή του είδους.

## **8 ΛΟΙΠΕΣ ΑΠΑΙΤΗΣΕΙΣ**

### **8.1 Χρόνος παράδοσης**

Έξι (6) μήνες από την ημερομηνία υπογραφής της σύμβασης για το σύνολο της ποσότητας, εκτός αν ορίζεται διαφορετικά στη διακήρυξη.

### **8.2 Τόπος παράδοσης**

Στις αποθήκες ΚΕΦΝ/ΔΠΔΥ (Σκαραμαγκάς, τηλ.210-5530337), εφόσον δεν αναφέρεται διαφορετικά στους ειδικούς όρους της διακήρυξης.

### **8.3 Αριθμός παρτίδων**

Ο προμηθευτής δύναται να παραδώσει όλη την συμβατική ποσότητα κατά το μέγιστο σε τρεις (3) παρτίδες. Οι δειγματοληπτικοί έλεγχοι θα πραγματοποιούνται σε κάθε παρτίδα.

## 9 ΠΕΡΙΕΧΟΜΕΝΟ ΠΡΟΣΦΟΡΑΣ

**9.1** Για τα υλικά § 1, οι συμμετέχοντες προμηθευτές θα υποβάλλουν στο φάκελο τεχνικής προσφοράς τα ακόλουθα:

**9.1.1** Συμπληρωμένο αναλυτικό φυλλάδιο με τίτλο «Έντυπο Συμμόρφωσης προς την Προδιαγραφή Ενόπλων Δυνάμεων». Το έντυπο βρίσκεται επίσης αναρτημένο στην ιστοσελίδα «ΠΡΟΔΙΑΓΡΑΦΕΣ ΕΝΟΠΛΩΝ ΔΥΝΑΜΕΩΝ» (<https://prodiagrafes.army.gr>), επιλέγοντας αρχικά «ΝΟΜΟΘΕΣΙΑ-ΕΝΤΥΠΑ-ΥΠΟΔΕΙΓΜΑΤΑ» και στη συνέχεια «ΕΝΤΥΠΑ».

**9.1.2** Υπεύθυνη Δήλωση του Ν.1599/86 ή Δήλωση Συμμόρφωσης (Declaration Of Conformity, DoC) σύμφωνα με το EN ISO/IEC 17050-1 στην οποία θα δηλώνουν ότι τα υπό προμήθεια είδη συμμορφώνονται και πληρούν τις διατάξεις σχετικά με ουσίες που θεωρούνται επιβλαβείς για την υγεία του χρήστη όπως περιλαμβάνονται στο Παράρτημα XVII του Κανονισμού της § 2.1.1 (REACH).

**9.1.3** Εφόσον προβλέπεται στους Ειδικούς Όρους της διακήρυξης: Αντίγραφο ισχύοντος **Πιστοποιητικού** Συμμόρφωσης Συστήματος Διαχείρισης της Ποιότητας κατά ISO 9001, για το δηλωθέν στην § 9.1.6.1 εργοστάσιο / βιοτεχνία κατασκευής των στολών, στο οποίο θα αναγράφεται η πιστοποίηση σχετικά με την παραγωγή / κατασκευή ενδυμάτων σταθερού υφάσματος (woven fabrics production) ή ειδών ιματισμού (clothing or garments production). Το πιστοποιητικό θα έχει εκδοθεί από φορέα διαπιστευμένο από το ΕΣΥΠ/ΕΣΥΔ ή άλλο φορέα διαπίστευσης, που μετέχει σε Συμφωνία Αμοιβαίας Ισότιμης Αναγνώρισης με το ΕΣΥΠ/ΕΣΥΔ σχετικά με την Πιστοποίηση Συστημάτων Διαχείρισης της Ποιότητας.

**9.1.4** Υπεύθυνη Δήλωση του Ν.1599/86 ή Δήλωση Συμμόρφωσης (Declaration Of Conformity, DoC) σύμφωνα με το EN ISO/IEC 17050-1 του κατασκευαστή της δευτερογενούς συσκευασίας ή του προμηθευτή, στην οποία θα αναφέρεται ότι τα χαρτοκιβώτια δευτερογενούς συσκευασίας, θα πληρούν τα τεχνικά χαρακτηριστικά της § 4.4.3.

**9.1.5** Την εγγύηση § 7.1.

**9.1.6** Υπεύθυνη Δήλωση του προμηθευτή, στην οποία θα δηλώνονται:

**9.1.6.1** Το εργοστάσιο / βιοτεχνία κατασκευής (επωνυμία - διεύθυνση), του τελικού προϊόντος.

**9.1.6.2** Τα παραδιδόμενα υλικά θα είναι καινούργια. Η ημερομηνία κατασκευής τους δεν θα είναι προγενέστερη των 12 μηνών από την ημερομηνία διεξαγωγής του διαγωνισμού.

## 10 ΣΗΜΕΙΩΣΕΙΣ

**10.1** Λέξεις κλειδιά: Θερινή στολή επιθεώρησης, Εξωτερικός ιματισμός ανδρών και γυναικών, Ιματισμός μαθητών Π. Σχολών, Ιματισμός Ν/Δ.

**10.2** Σε περίπτωση αντίφασης της παρούσης ΠΕΔ με ισχύουσα Ευρωπαϊκή ή Ελληνική Νομοθεσία, κατ'επίκληση η τελευταία.

**10.3** Οτιδήποτε δεν αναφέρεται αναλυτικά στην παρούσα ΠΕΔ νοείται ότι θα γίνει σύμφωνα με τους κανόνες της τέχνης και τις σύγχρονες εξελίξεις της τεχνολογίας.

## 11 ΠΡΟΤΑΣΕΙΣ ΒΕΛΤΙΩΣΗΣ ΤΕΧΝΙΚΗΣ ΠΡΟΔΙΑΓΡΑΦΗΣ

Σχολιασμός της παρούσας προδιαγραφής από κάθε ενδιαφερόμενο, για τη βελτίωσή της, μπορεί να γίνει μέσω της ηλεκτρονικής εφαρμογής διαχείρισης ΠΕΔ, στη διαδικτυακή τοποθεσία <https://prodiagrafes.army.gr>.

**ΠΡΟΣΘΗΚΗ Ι**  
**ΠΙΝΑΚΑΣ ΑΝΟΧΩΝ ΚΑΙ ΕΚΠΤΩΣΕΩΝ ΓΙΑ ΒΑΜΒΑΚΕΡΑ - ΣΥΜΜΙΚΤΑ ΥΦΑΣΜΑΤΑ**

ΒΑΡΟΣ Σε g/m <sup>2</sup>		ΠΛΑΤΟΣ Σε cm ελάχιστον		ΑΝΤΟΧΗ ΣΤΗΜΟΝΙΟΥ Σε N ελάχιστη		ΑΝΤΟΧΗ ΥΦΑΔΙΟΥ Σε N ελάχιστη		ΕΠΙΜΗΚΥΝΣΗ ΣΤΗΜΟΝΙΟΥ Σε mm ελάχιστη		ΕΠΙΜΗΚΥΝΣΗ ΥΦΑΔΙΟΥ Σε mm ελάχιστη		ΠΥΚΝΟΤΗΤΑ ΣΤΗΜΟΝΙΟΥ Αρ. κλωστών/cm		ΠΥΚΝΟΤΗΤΑ ΥΦΑΔΙΟΥ Αρ. κλωστών/cm		ΜΕΤΑΒΟΛΗ ΔΙΑΣΤΑΣΕΩΝ ΣΤΗΜΟΝΙΟΥ επί τοις % Μέγιστη		ΜΕΤΑΒΟΛΗ ΔΙΑΣΤΑΣΕΩΝ ΥΦΑΔΙΟΥ επί τοις % Μέγιστη	
Ανοχή επί τοις %	Έκπτωση επί τοις %	Ανοχή σε cm	Έκπτωση επί τοις %	Ανοχή επί τοις %	Έκπτωση επί τοις %	Ανοχή επί τοις %	Έκπτωση επί τοις %	Ανοχή επί τοις %	Έκπτωση επί τοις %	Ανοχή επί τοις %	Έκπτωση επί τοις %	Ανοχή Αρ.Κλ ανά cm.	Έκπτωση επί τοις %	Ανοχή Αρ.Κλ ανά cm.	Έκπτωση επί τοις %	Ανοχή επί τοις %	Έκπτωση επί τοις %	Ανοχή επί τοις %	Έκπτωση επί τοις %
Από +10%	-	-	-	έως -5%	-	έως -5%	-	έως -5%	-	έως -5%	-	1) Μέχρι 24 κλωστές / cm				±1%	1%	±1%	1%
έως -5%	-	-	-	-6%	1%	-6%	1%	-6%	1%	-6%	1%								
-6%	2%	-	-	-7%	2%	-7%	2%	-7%	2%	-7%	2%	έως -1	-	έως -1	-	-2κλ.	1%	-2κλ.	1%
-7%	3%	-	-	-8%	4%	-8%	4%	-8%	3%	-8%	3%	2) Από 24 Κλωστές έως 40 κλωστές / cm							
-8%	4%	-	-	-9%	6%	-9%	6%	-9%	4%	-9%	4%	±2κλ	-	±2κλ	-				
-9%	6%	-	-	-10%	8%	-10%	8%	-10%	5%	-10%	5%	-3 κλ.	1%	-3 κλ.	1%				
-10%	10%	-	-									3) Άνω των 40 κλωστών / cm							
												Από +4κλ.	-	Από +4κλ.	-				
												έως -3κλ.	-	έως -3κλ.	-				
												-4κλ.	1%	-4κλ.	1%				

ΦΥΤΙΚΕΣ ΟΥΣΙΕΣ επί τοις % Μέγιστη		ΛΙΠΑΡΕΣ ΟΥΣΙΕΣ επί τοις % Μέγιστη		ΑΠΩΛΕΙΑ ΔΙ' ΕΚΠΛΥΣΕΩΣ επί τοις % Μέγιστη		ΥΦΑΝΣΗ	ΤΙΤΛΟΣ ΝΗΜΑΤΟΣ ΣΤΗΜΟΝΙΟΥ	ΤΙΤΛΟΣ ΝΗΜΑΤΟΣ ΥΦΑΔΙΟΥ	ΣΤΑΘΕΡΟΤΗΤΑ ΧΡΩΜΑΤΙΣΜΟΥ Ελάχιστη Σε μονάδες της κλίμακας των γκρι όπως ορίζεται στα EN ISO 105 - A01 (1997) και EN 20105-A02 (1994) (T.E 34-233 ΓΕΣ)		ΠΟΙΟΤΗΤΑ ΒΑΜΒΑΚΙΟΥ	ΑΝΤΟΧΗ ΣΤΟ Pilling				
Ανοχή επί τοις %	Έκπτωση επί τοις %	Ανοχή επί τοις %	Έκπτωση επί τοις %	Ανοχή επί τοις %	Έκπτωση επί τοις %				Ανοχή	Έκπτωση επί τοις %		Ανοχή	Έκπτωση επί τοις %			
0,1%	0,5%	0,1%	0,2%	+1%	-	Όπως καθορίζονται από τις Τεχν. Προδ.	1. Για τα υφάσματα με τίτλο νήματος κάτω του NE 12 δίνεται ανοχή στον τίτλο ± 1 Νούμερο	Στο ηλιακό φως 1	-	Άριστης ποιότητας, καλά εκκοκισμένος, καθαρισμένος, ομοειδής, μακρόνιος, λεπτός και απαλλαγμένος ξένων ουσιών	- ½	-				
0,2%	1,0%	0,2%	0,4%	+2%	-				2. Για τα υφάσματα με τίτλο νήματος από NE 12 και άνω μέχρι και έως NE 30 δίνεται ανοχή στον τίτλο ± 2 Νούμερα				Στο ηλιακό φως > 1	Απόρριψη	-1	2%
0,3%	1,5%	0,3%	0,9%						3. Για τα υφάσματα με τίτλο νήματος πάνω από NE 30 δίνεται ανοχή στον τίτλο ± 3 Νούμερα				Λοιπές δοκιμασίες ½	-	>-1	Απόρριψη
0,4%	2,0%	0,4%	1,6%						Λοιπές δοκιμασίες 1				1 %			
0,5%	2,5%	0,5%	2,5%						Λοιπές δοκιμασίες > 1				Απόρριψη			
Τα ανωτέρω ποσοστά ανοχών και εκπτώσεων για φυτικές και λιπαρές ουσίες νοούνται πέραν των προβλεπόμενων ορίων από την ΠΕΔ																

ΕΓΚΡΙΣΗ ΤΕΧΝΙΚΗΣ ΠΡΟΔΙΑΓΡΑΦΗΣ  
ΠΟΛΕΜΙΚΟ ΝΑΥΤΙΚΟ - ΚΕΦΝ

ΠΕΔ-A-00344

ΕΚΔΟΣΗ 1<sup>η</sup>

ΣΥΝΤΑΞΗ

ΜΠΥ Α΄ Βαθμ. Α. Καλακώνας  
Κλωστοϋφαντουργός Μηχανικός

ΕΛΕΓΧΟΣ

Ο Τμηματάρχης (1540) Τμήματος Προδιαγραφών

ΜΠΥ Α΄ Βαθμ. Χ. Φαραντάτος  
Φυσικός - Ραδιοηλεκτρολόγος

ΘΕΩΡΗΣΗ

Ο Διοικητής ΚΕΦΝ

Αρχιπλοίαρχος (Ο) Α. Αβριωνίδης ΠΝ

Ημερομηνία: 10/07/2017